

정수기 수출 1위  
세계에서 인정받은 **루헨스**  
냉.온 정수기 사용설명서

**RUHENS**



로하스인증



NSF인증



유럽 수출규격

물이 닿는 재질을 안전하게\_안전을 최우선 합니다.



**모델명**

WHP-300 WHP-340S  
WHP-350 WHP-350S

- 본 설명서는 국내용입니다.
- 외관, 색상, 규격은 제품성능 개선을 위해 변경될 수 있습니다.
- 정수기를 바르게 사용하기 위해 본 설명서를 꼭 읽어주세요.



루헨스 정수기를 사용해 주셔서 감사합니다.

제품의 올바른 사용과 유지를 위해 본 설명서를 꼭 읽어보시기 바랍니다.

사용설명서의 지시사항에 위반되는 오사용으로 발생한 사고에 대해서는 당사에서 책임을 지지 않습니다.

이 설명서에는 제품보증서가 들어있습니다.

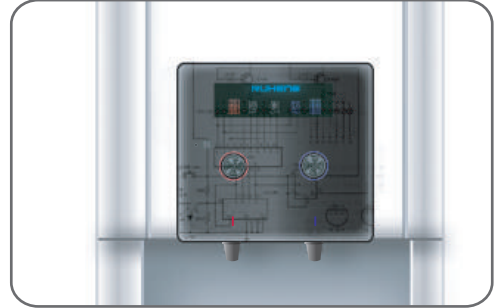
# RUHENS

## 차 례

<b>1. 사용 전에</b>	
제품의 특징	3~4p
각부의 명칭	5~6p
<b>2. 주의사항</b>	
전원관련	7~8p
설치관련	9~10p
사용관련	11~12p
<b>3. 설치 및 사용방법</b>	
설치방법	13p
사용방법-표시부 및 조작부	14p
사용방법-전원 및 취수방법	15~16p
<b>4. 기타사항</b>	
필터의기능 및 교환시기	17~18p
필터교환방법 및 주의사항	19p
A/S요청시	20p
제품규격	21p
제품보증서	23p

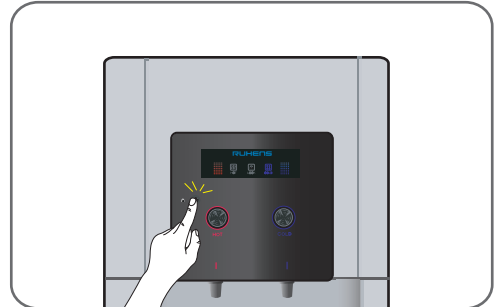
## 1. 디지털 취수방식 기능

기존 방식인 기계식 수동 코크 방식을 탈피하고 전자식 취수방식을 적용하여 제품의 고급화와 신뢰도를 한층 향상 시킨 제품입니다.



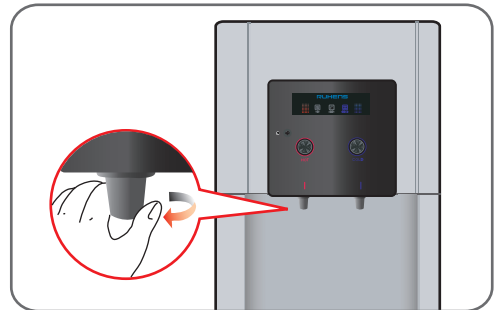
## 2. 온수안전기능

이중동작에 의해서만 온수 취수가 가능하여 부주의로 인한 사고를 예방 할 수 있도록 안전 설계되었습니다.



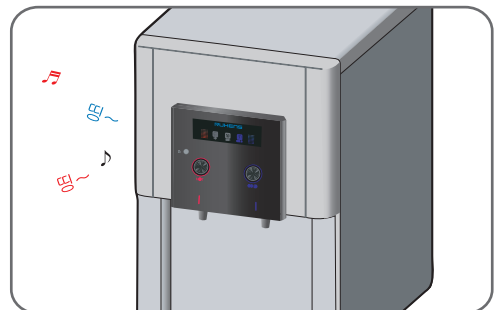
## 3. 취수구 위생캡 “Hygiene Guard Cock”

외부 공기 접촉에 의한 세균 오염을 최소화하기 위해 취수구 위생캡을 쉽게 돌려서 세척하실 수 있도록 설계되어 있습니다.



## 4. 효과음기능

각 기능설정 및 기능사용시 효과음을 발생시켜 사용자가 쉽게 알 수 있도록 설계되었습니다.



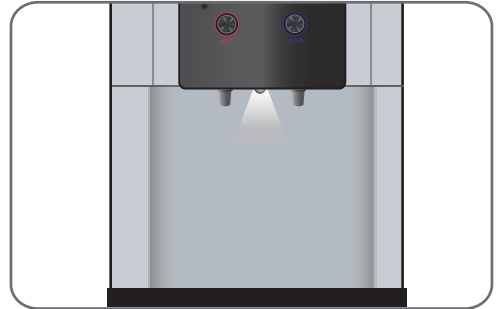
## 5. 동작 표시 기구

냉수/온수기능 등 제품의 동작 상태를 표시하여 쉽게 확인할 수 있도록 하였습니다.



## 6. 취수구 조명기구

냉, 온수 취수시 점등되어 어두운 장소나 야간에 출수 위치를 쉽게 알 수 있어 편리하며, 은은한 조명으로 제품의 품격을 한단계 향상시켰습니다.

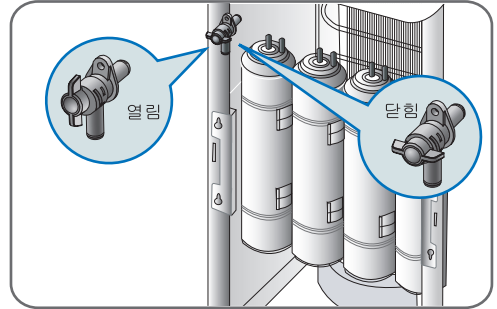


## 7. 전면 세척

전면 세척밸브를 이용하여 탱크청소시 간편하게 전면에서 탱크의 물을 배수 시킬 수 있습니다.

적용모델 : WHP-300 WHP-350

- 온수 세척밸브 사용시 화상의 우려가 있으니 주의하시기 바랍니다.



## 8. 전자식 온도조절 기능

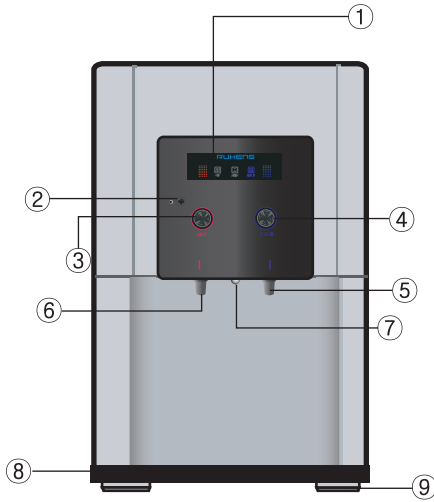
온도 센서를 이용하여 냉수, 온수 온도를 정확히 제어하도록 설계되어 있습니다.

## 9. 대한민국 LOHAS 인증 취득 제품

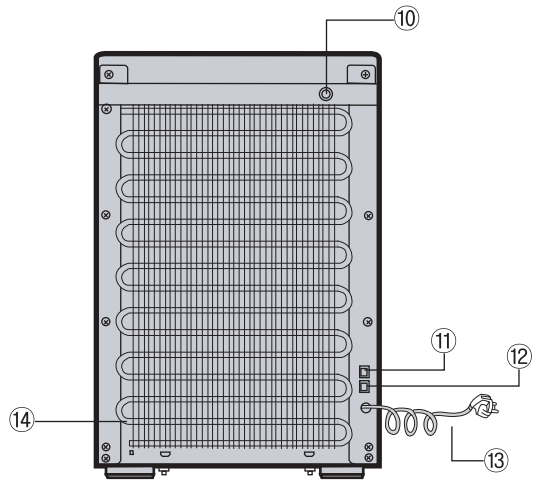
신체적, 정신적 건강은 물론 환경, 사회정의 및 지속 가능한 소비에 높은 가치를 두고 생활하는 사람들의 라이프 스타일인 LOHAS 인증을 취득한 친환경적이고 합리적인 제품입니다.



모델명 : WHP-340S / WHP-350S



( 정 면 )



( 후 면 )

번호	명 칭	번호	명 칭
1	디스플레이 윈도우	8	물 받 이 통
2	온수 안전 버튼	9	레 그
3	온수 버튼	10	입수 구
4	냉수 버튼	11	온수 스위치
5	냉수 취수구	12	냉수 스위치
6	온수 취수구	13	파워 코드
7	취수구 램프	14	방열 판

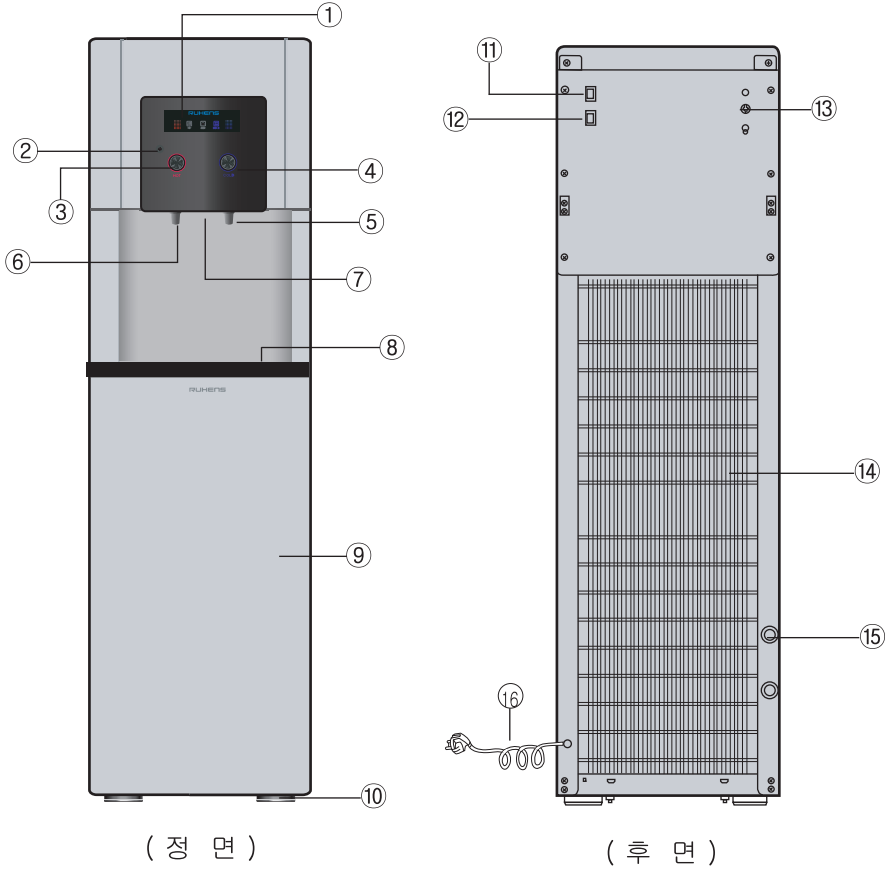
사용전에

주의사항

설치 및 사용방법

기타사항

모델명 : WHP-300 / WHP-350



( 정 면 )

( 후 면 )

번호	명 칭	번호	명 칭
1	디스플레이 윈도우	9	하 부 덮 개
2	온수 잠금 버튼	10	수 평 조 절 발
3	온수 버튼	11	온수 스위치
4	냉수 버튼	12	냉수 스위치
5	냉수 취수구	13	냉수 온도 조절기
6	온수 취수구	14	방 열 판
7	취수구 램프	15	입 수 구
8	물 받이 통	16	파 워 코 드

# | 안전을 위한 주의사항

사  
용  
전  
에

주  
의  
사  
항

설  
치  
및  
사  
용  
방  
법

기  
타  
사  
항

■ 주의사항들을 잘 읽고 반드시 지켜주시기 바랍니다.



**위험** 지시한 내용이 지켜지지 않으면 사망또는 중대한 상해가 예상되는 경우.



**경고** 지시한 내용이 지켜지지 않으면 상당한 신체상해 또는 물적손해가 예상되는 경우.



**주의** 지시한 내용이 지켜지지 않으면 상해나 물적 손해, 제품의 성능 저하가 예상되는 경우.

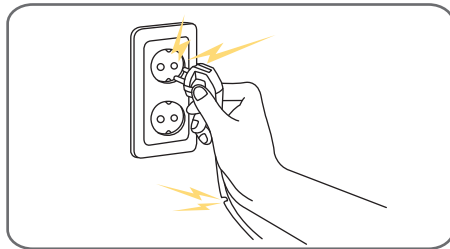
- 주의사항들은 제품을 안전하게 사용하여 사용자의 안전을 지키고 재산상의 손해를 예방하기 위한 것 입니다.
- 주의사항은 예상되는 위험과 손해의 크기 정도 그리고 위험발생의 긴급정도에 따라 “위험”, “경고”, “주의”로 구분되어 있으며 다음과 같은 의미입니다.

## ■ 전원관련 주의사항



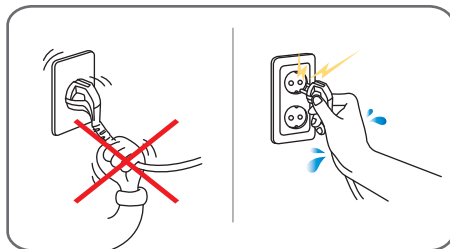
위험

손상된 전원플러그나 헐거운 콘센트는 사용하지 마시고 위험 방지를 위해 고객 상담실(1577-8399)에 요청하여 교환 하십시오.



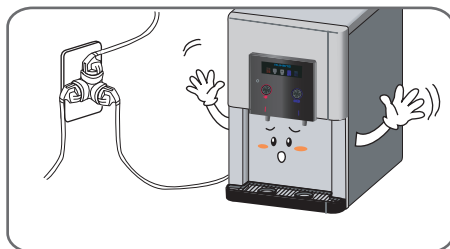
위험

젖은 손으로 전원플러그를 만지거나 전원 선을 잡아 당기지 마세요. (감전, 화재의 위험이 있습니다.)



위험

하나의 콘센트에 여러개의 전기용품을 동시에 사용하지 마시고 정격 10A 이상의 단독 콘센트를 사용하세요. (화재의 위험이 있습니다.)



# | 안전을 위한 주의사항

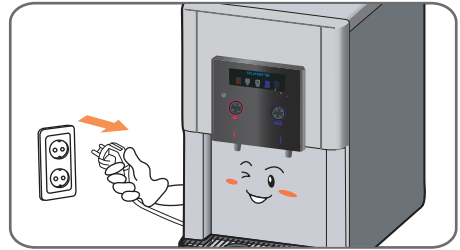
## ■ 전원관련 주의사항



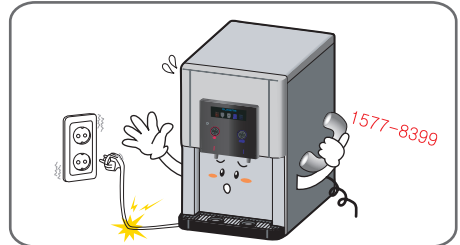
전원선에 무거운 물건을 올려놓아 놀리거나 무리하게 구부려 훼손, 변형되지 않도록 하세요. (화재의 위험이 있습니다.)



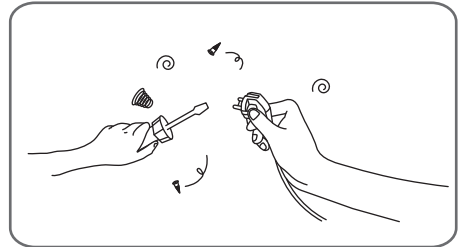
제품 수리나 부품 교환시에는 반드시 전원 플러그를 뽑아주세요. (감전의 위험이 있습니다.)



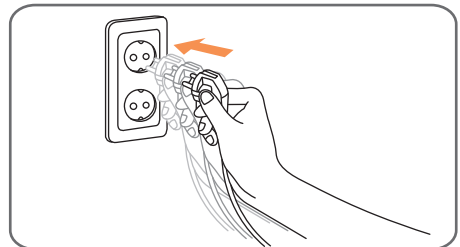
전원코드가 손상된 경우에는 고객 상담실 (1577-8399)로 연락하여 교체하여 사용하세요. (감전, 화재의 위험이 있습니다.)



전원코드를 임의로 가공하여 연결하지 마세요. (감전, 화재의 위험이 있습니다.)



전원플러그가 흔들리지 않도록 꽂아 주시고 헐겁지 않게 사용하세요. (감전, 화재의 위험이 있습니다.)





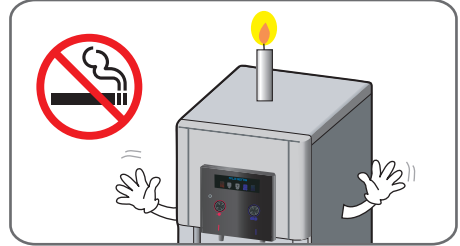
# I 안전을 위한 주의사항

## ■ 설치관련 주의사항



위험

열기구와 가까이 설치하지 마시고 제품 위에 담뱃불, 촛불등을 올려 놓지 마세요.  
(화재의 위험이 있습니다.)



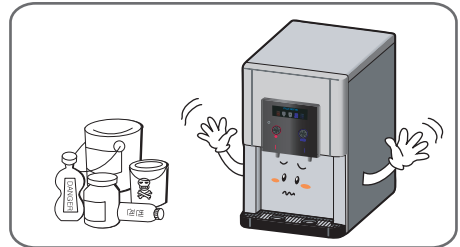
위험

낙수, 우수, 목욕탕 샤워실, 옥외등 제품에 물이 달거나 습기가 많은 장소에는 사용하지 마세요.  
(감전, 화재의 위험이 있습니다.)



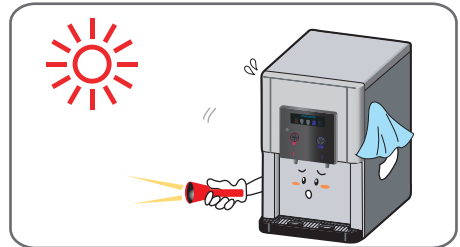
위험

휘발성 화학약품 근처에는 설치하지 마세요.  
(화재의 위험이 있습니다.)



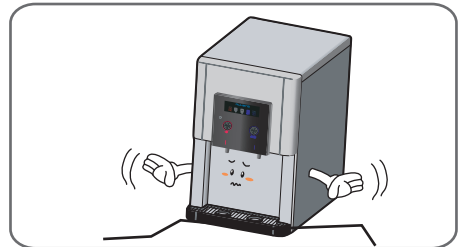
주의

단단한 곳, 직사광선이 없는 곳, 어두운 곳 전열기구가 없는 곳 등을 고려하여 설치해 주세요.



경고

단단하고 수평한 곳에 설치 하세요.  
(신체 상해 및 고장의 원인이 됩니다.)

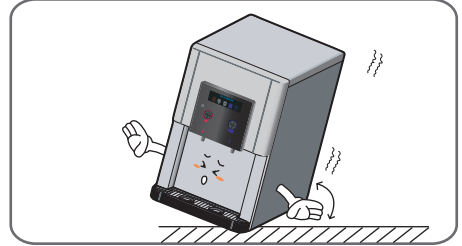


# | 안전을 위한 주의사항

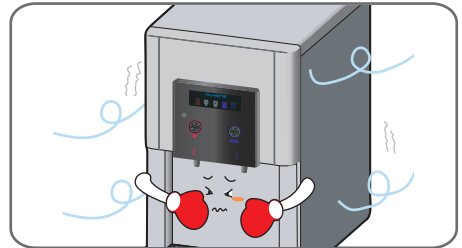
## ■ 설치관련 주의사항



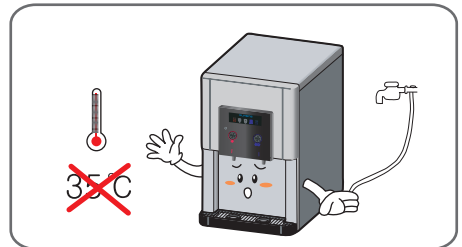
제품 운반시 45° 이상 기울이지 마시고  
15°이상 기울린 상태에서 작동하지 마세요.  
(성능 저하의 원인이 됩니다.)



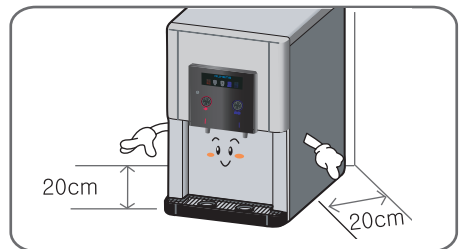
주위온도가 영하(0°C)이하의 장소에는 보관  
또는 설치하지 마세요.  
(고장 및 화재의 위험이 있습니다.)



35°C 이상의 물을 원수로 사용하지  
마세요.  
(고장 및 성능저하의 원인이 됩니다.)



단단하고 수평한 곳에 설치 하세요.  
(신체 상해 및 고장의 원인이 됩니다.)



- 사용 수질은 수도수 기준입니다. 이외의 수질에서 사용시는 당사와 협의 하시기 바랍니다.  
(당사와 협의 없이 임의의 수질을 사용할 경우 제품 성능을 보장할 수 없으며 무상 보증기간에서 제외 될 수 있습니다.)
- 각종 튜빙호스는 꺾임 또는 눌림이 없어야 합니다.
- 배수 튜빙호스는 제품에 연결된 위치보다 낮게 설치하고 튜빙호스 길이는 3M이하로 설치 하세요.

※정수기의 사용원수압력은 1.5~3kgf/cm<sup>2</sup>입니다.  
사용원수압력 이상인 곳에 설치시 반드시 감압밸브를 설치해 주십시오.  
(누수로 인한 피해가 발생 할 수 있습니다.)

# I 안전을 위한 주의사항

## ■ 사용관련 주의사항



경고

온수는 뜨거우므로 손에 닿지 않게 하십시오.  
(화상의 위험이 있습니다.)



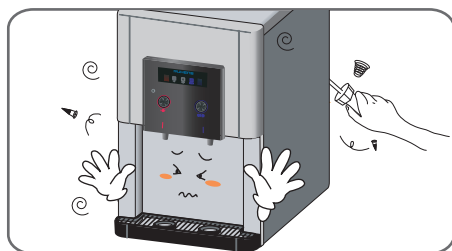
위험

제품 내부청소나 부품 교환시에는 반드시 전원 플러그를 뽑아 주세요.  
(감전의 위험이 있습니다.)



위험

제품의 손상이나 기능 장애가 있을 경우 임의로 열거나 수리, 개조하지 마세요.  
(고장 및 감전, 화재의 위험이 있습니다.)



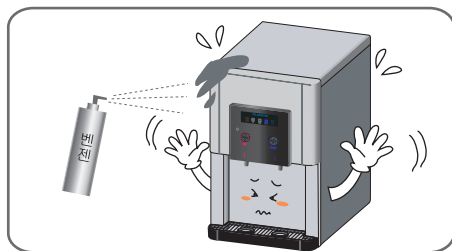
위험

제품을 이동할 경우 전원코드를 당기지 마세요.  
(감전, 화재의 위험이 있습니다.)



주의

청소 시 신나, 벤젠, 왁스 등은 사용하지 마세요.  
(제품의 변색, 벗겨짐에 의한 제품 손상의 원인이 됩니다.)



사용전에

주의사항

설치 및 사용방법

기타사항

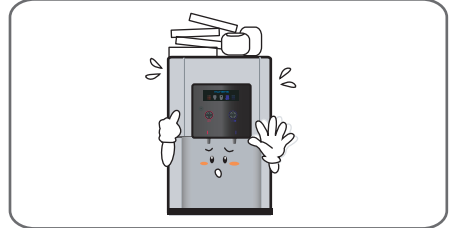
# | 안전을 위한 주의사항

## ■ 설치관련 주의사항



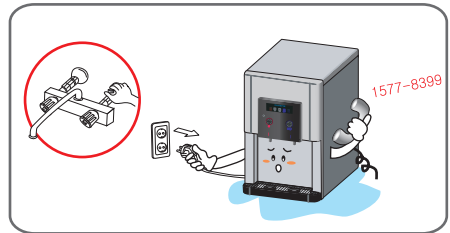
주 의

제품에 무거운 물건을 올려 놓지 마세요.  
(제품 파손의 원인이 됩니다.)



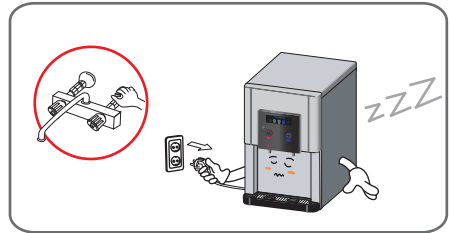
위 험

제품에서 물이 흘러 나오는 경우에는 원수 공급밸브를 잠그고 전원 플러그를 뽑은 후 고객 상담실(1577-8399)로 연락하세요.  
(감전의 위험이 있습니다.)



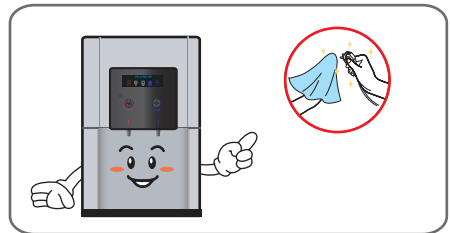
위 험

장시간 사용하지 않을 경우에는 원수 공급 밸브를 잠그고 전원 플러그를 뽑아 주세요.  
(감전, 화재의 위험이 있습니다.)



위 험

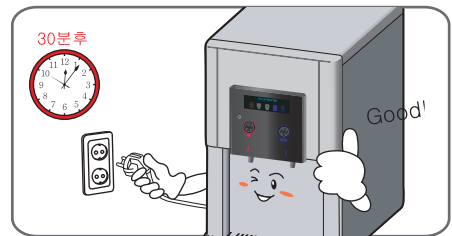
전원플러그의 핀에 먼지 또는 이물질이 묻어 있을 경우에 반드시 닦아낸 후 사용하세요.  
(감전의 위험이 있습니다.)



- 제품 저장탱크의 덮개를 완전히 닫은 후에 사용하세요.  
(누수발생 및 이물질이 들어갈 수 있습니다.)
- 제품위에 물을 담은 그릇, 약품, 작은 금속류, 음식물을 올려 두지 마세요.  
(제품 내부로 들어갈 경우 감전, 화재의 위험이 있습니다.)
- 장시간 사용하지 않았다가 다시 사용할 경우에는 저장탱크의 물을 완전히 배수시킨 후 새롭게 채워진 정수물을 한번 더 비워낸 후 사용하시거나 A/S 신청하세요.  
(탱크에 저장된 물, 필터내부에 저장된 물이 오염되어 있을 수 있습니다.)
- 필터 교환주기를 지켜 주시고 필터 교환시 반드시 당사 순정품 필터를 사용하세요.  
(정수 성능 및 물맛, 수질 이상의 원인이 됩니다.)
- 프리카본필터와 포스트카본필터는 최소 30분 이상 후레싱 해야 합니다.  
제품 초기 설치시 또는 카본필터를 교체한 후에는 탱크내부 바닥에 검은 가루가 잔존할 수 있습니다.  
(정수 물맛을 좋게 하는 활성탄의 미세가루가 유출된 것이며 인체에는 아무런 해가 없습니다.)

## 설치방법

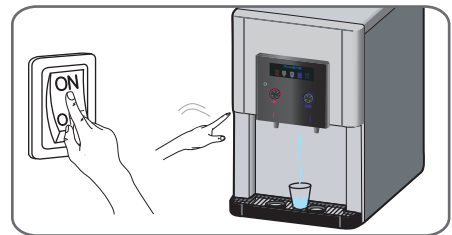
- ① 원수어댑터와 제품 후면의 원수입수부에 튜빙호스(1/4 Inch)를 연결합니다.
- ② 급수밸브와 원수어댑터밸브를 열고 튜빙호스 연결부위의 누수여부를 확인합니다.
- ③ 제품 설치 30분 경과 후 전원플러그를 꽂습니다.



- ④ 냉·온수 스위치를 켜기전 제품에 물이 공급이 되는지 누수는 없는지 확인 합니다.

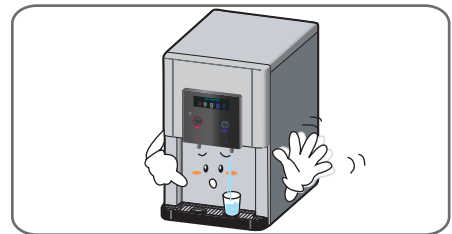
**⚠ 저수조의 물이 완전히 채워진 후 온수스위치를 켜주세요. 화재의 위험이 있습니다.**

- ⑤ 취수버튼을 눌러 물이 나오는지 확인합니다.



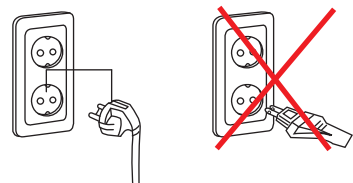
- ⑥ 설치 후엔 저장된 물을 냉수, 온수 배수구를 사용하여 2회 이상 버리고 사용하세요.

- ⑦ 제품 가동 중에는 절대로 제품을 이동시키지 마세요.

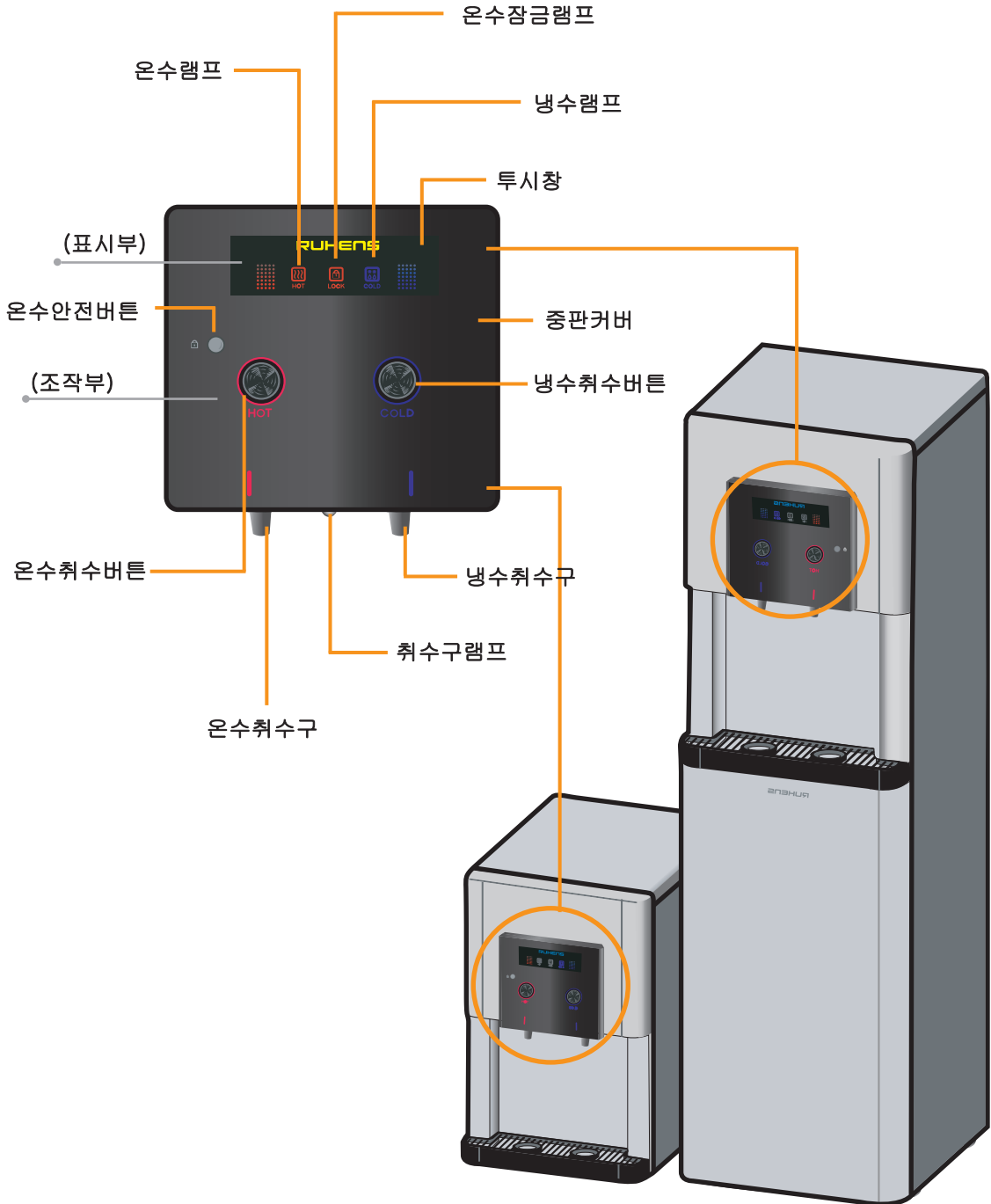


## 설치시 주의사항

- ① 본 제품은 국내용 입니다. AC 220V/60Hz 전용이므로 제품 설치 전 반드시 사용전압을 확인하세요.
- ② 단단한곳, 직사광선이 없는곳, 어두운곳, 등을 고려하여 설치장소를 선택합니다.
- ③ 반드시 접지가 있는 콘센트에 연결해서 사용해야 합니다.



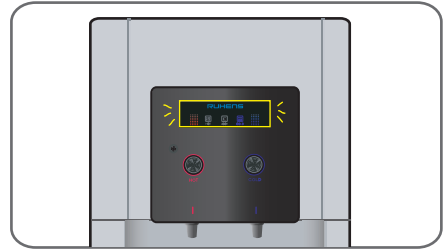
• 사용방법 1. 표시부 및 조작부



## • 사용방법 2. 제품전원 및 취수방법

### 1. 최초전원시

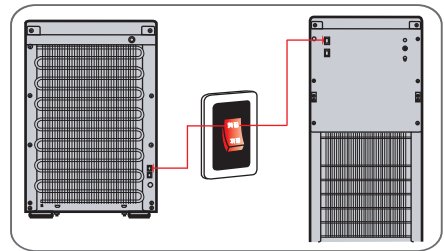
전원플러그 꽂음시 옆의 그림과 같이 RUHENS 로고 및 온수, 냉수 LED BAR, 온수안전 아이콘이 점등됩니다.



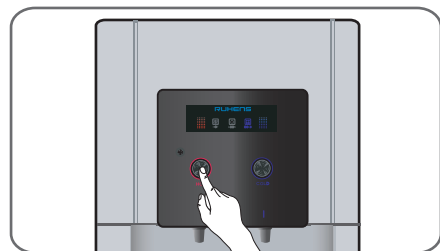
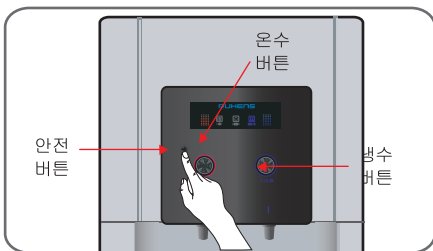
### 2. 온수기능 설정 및 취수 방법

#### ■ 기능설정방법

- 1) 제품 후면 온수 ON/OFF 스위치를 켭니다.
- 2) 온수스위치가 켜지면 온수아이콘이 점등됩니다.
- 3) 온수스위치가 켜진 후 약 20분 후에 온수 취수가 가능합니다.(최초)
- 4) 온수기능 설정 후에는 온수온도조절장치가 온수온도를 자동으로 조절합니다.



#### ■ 온수취수방법 (온수취수는 3가지 방법이 가능합니다.)



- 방법 1. 온수안전버튼을 1회 누른 후 3초안에 온수취수버튼을 누르면 버튼 눌림동안 온수가 출수됩니다.
- 방법 2. 온수안전버튼과 온수취수버튼을 동시에 누를시 눌림동안 온수가 출수됩니다.
- 방법 3. 온수취수버튼을 누른 상태에서 온수안전버튼을 1회 누르면 온수가 출수됩니다.

#### ■ 온수취수정지방법

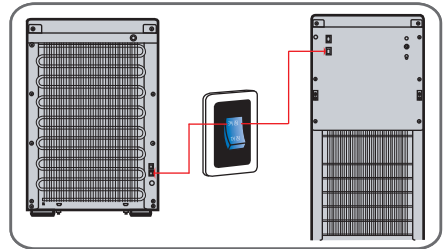
온수취수중 온수취수버튼을 때거나 온수안전버튼을 다시 누르면 취수가 정지됩니다.

• 사용방법 2. 제품전원 및 취수방법

### 3. 냉수기능 설정 및 취수 방법

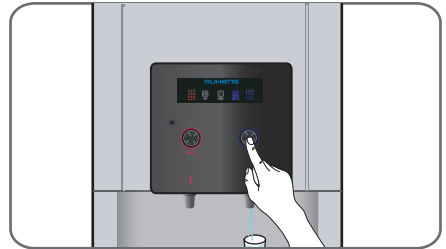
■ 기능설정방법

- 1) 제품 후면 냉수 ON/OFF 스위치를 켭니다.
- 2) 냉수스위치가 켜지면 냉수아이콘이 점등됩니다.
- 3) 냉수스위치가 켜진 후 약 1시간 후에 냉수 취수가 가능합니다.(최초)
- 4) 냉수기능 설정 후에는 냉수온도조절장치가 자동으로 냉수온도를 조절합니다.



■ 냉수취수방법

냉수취수버튼을 누르면 놀림시간 동안 냉수가 출수됩니다.



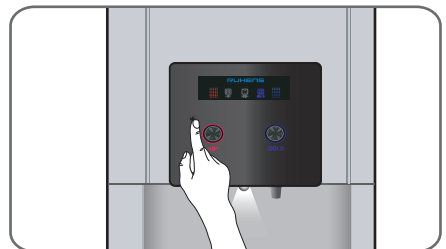
■ 냉수취수정지방법

냉수취수중 냉수취수버튼을 떼면 출수가 정지됩니다.



### 4. 취수구조명

취수램프는 온수안전버튼 누름시, 또는 온수 및 냉수 출수시 자동으로 점등되고 취수 정지시 자동으로 꺼집니다.





모델명 : WHP-300 / WHP-340S

사  
용  
전  
에

주  
의  
사  
항

설  
치  
및  
사  
용  
방  
법

기  
타  
사  
항

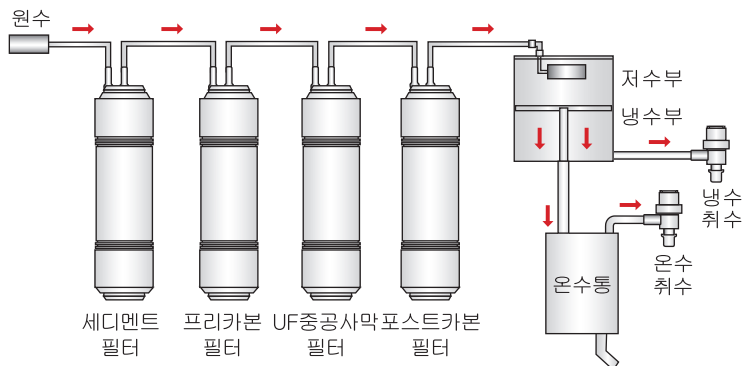
## ■ 필터의 기능

- 1단계: 세디먼트필터(SEDIMENT FILTER)  
5 $\mu$ m 이상의 불순물과 녹찌꺼기와 같은 오염물질을 제거합니다.
- 2단계: 프리카본필터(PRECARBON FILTER)  
물속에 용해된 잔류염소 성분, 휘발성 유기화합물질을 제거합니다.
- 3단계: UF 중공사막 필터(UF MEMBRANE FILTER)  
물속에 녹아 있는 0.01미크론 이상의 중금속, 유기화합물질, 불순물 및 일반세 제거하여 줍니다
- 4단계: 포스트카본필터(POSTCARBON FILTER)  
물속에 용해된 잔류 유해가스성분 및 냄새를 제거합니다.

## ■ 필터 교환시기

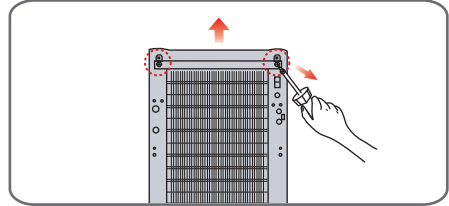
필터 종류	교환시기
1단계: 세디먼트필터(SEDIMENT FILTER)	약 6 개월
2단계: 프리카본필터(PRECARBON FILTER)	약 6 개월
3단계: UF 중공사막 필터(UF MEMBRANE FILTER)	약 18 개월
4단계: 포스트카본필터(POSTCARBON FILTER)	약 12 개월

## ■ 정수흐름도

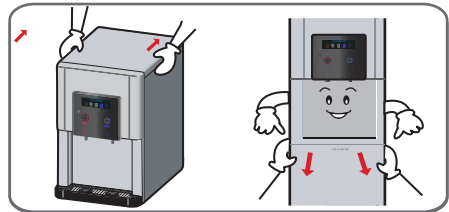


## 필터 교환방법

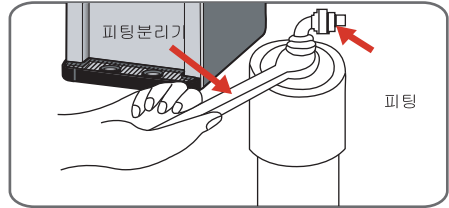
1. 상판 고정나사 2개를 풀어 상판을 분리하세요.



2. 상판 상단부를 아래로 눌러 앞으로 당겨 상판을 분리하세요. 모델명:WHP-340S  
WHP-350S  
하판 상단부를 아래로 눌러 앞으로 당겨 하판을 분리하세요. 모델명:WHP-300  
WHP-350

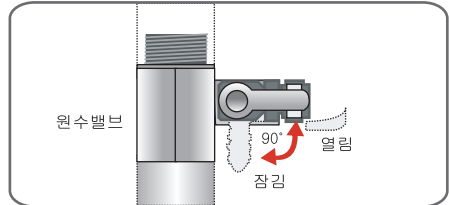


3. 필터 교환이 끝난 후에는 분리하신 순서의 반대로 조립하여 주세요.  
(원수 공급 후 필터 연결부의 누수여부를 꼭 확인하신 후 조립하세요)



※피팅은 소모성 부품으로 정기적인 교환(1년)을 해 주어야 합니다.  
미교환시 누수로 인한 피해가 발생할 수 있습니다.

4. 원수밸브를 열고 전원플러그를 연결하세요.  
(필터청소를 1회 이상 하신 후 사용하세요)



## 필터 교환시 주의사항

- 필터 교환시기는 품질보증기간을 의미하는 것은 아니며, 수도수 기준 4인 가족 1일 10L 사용기준으로 예상되는 교환시기를 의미합니다.
- 사용장소, 사용수질, 원수온도, 사용량에 따라 예상교환 시기의 차이가 발생할 수 있습니다.
- 물의 사용량이 적더라도 예상 교환시기에 필터를 교환하시는 것이 좋습니다.
- 필터의 구입 및 교환은 당사 서비스센터(1577-8399)에 연락하여 주십시오.
- 필터교환시 반드시 당사의 순정품 필터를 사용하십시오.

## 소모성 부품 및 교환 주기

구분	부 품 명	교 환 주 기
1	Filter류	사용설명서 참조
2	Tubing & Fitting	년 1회
3	Float v/v (Ball Top)	2년 1회

※이 교환시 누수로 인한 피해가 발생 될 수 있습니다.

고객센터 1577-8399

증 상	확인해 주세요	조 치 방 법
모든 동작이 정지했을 경우	전원플러그가 올바르게 꽂혀 있나요?	전원플러그(AC 220V/60Hz)를 콘센트에 바르게 꽂아 주세요.
	표시부가 전혀 켜지지 않았나요?	플러그를 올바르게 꽂아주세요.
	표시부에 점등이 되지 않나요?	A/S를 신청하세요.
물이 나오지 않을 경우	수돗물이 나오나요?	전원플러그를 뽑고 수돗물이 나오면 다시 꽂아 주세요.
	원수밸브가 잠기지 않았나요?	원수밸브를 열어주세요.
	필터 교환시기가 지났나요?	필터교환을 신청하세요.
	온수, 냉수모두 나오지 않나요?	A/S를 신청하세요.
냉수가 나오지 않을 경우	표시부에 냉수램프가 꺼져 있나요?	냉수 스위치를 켜주세요.
	제품이 가동된지 얼마되지 않았나요?	조금 더 기다려 주세요.
온수가 나오지 않거나 미지근 한 경우	온수취수 방법이 잘못되진 않았나요?	온수 취수 사용방법을 보세요.
	제품이 가동된지 얼마되지 않았나요?	조금 더 기다려 주세요.
	표시부에 온수램프가 켜져 있나요?	온수 스위치를 켜주세요
	원수밸브가 잠기지 않았나요?	원수밸브를 열어 주세요.
물맛이 이상한 경우	필터 교환시기가 지났나요?	필터교환을 신청하세요.
	너무 오랫동안 정수기를 사용 하지 않았나요?	A/S를 신청하세요.
	저장탱크를 주기적으로 청소 하셨나요?	A/S를 신청하세요.

# 필터 교환방법 및 주의사항

WHP-300  
Series

사  
용  
전  
에

주  
의  
사  
항

설  
치  
및  
사  
용  
방  
법

기  
타  
사  
항

제 품 명	루헨스 냉·온 정수기 전기냉수기(온수기 겸용)			
모 델 명	WHP-340S	WHP-350S	WHP-300	WHP-350
정 격 전 압	AC220V / 60Hz			
소 전 비 력	냉각기		120W	
	가열기		300W	
표 시 부	온수동작, 온수취수, 온수잠금, 냉수취수, 냉수동작			
저 장 크 용 량	냉수탱크	1.7 l		
	온수탱크	1.7 l	1.8 l	
	저수탱크	1.14l		
취 수 방 식	전자식 코크			
제 품 크 기 (W) x (D) x (H)mm	320 x 448 x 496		320 x 340.5 x 1096	
안 전 장 치	물넘침 방지장치, 과열방지장치			
방 열 방 식	WIRE CONDENSER TYPE			
냉 수 온 도 조 절	THERMOSTAT			
온 수 온 도 조 절	바이메탈(자동복귀)			
과 열 방 지 장 치	바이메탈(수동복귀)			
유효정수량 및 사용기준	약 1,900리터			
기 후 등 급	N 등급(32± 1℃)			
제 품 중 량	약 23kg		약 27kg	
사 용 원 수 압 력	1.5~3Kgf/cm <sup>2</sup>			
사 용 원 수 온 도	5~35℃			
IP 등 급	IPX1			
제 조 원	주식회사 원봉			
판 매 원	주식회사 하이엔스			

RUHENS

## 제품보증서

제 품 명	루헨스 냉·온정수기	보 증 기 간
모 델 명	WHP-300/WHP-340S/WHP-350/WHP-350S	제품 구입일로 부터 1년
SER. NO.		
구 입 일 자	년 월 일	
구 입 처		
고 객 성 명	Tel. Mobile.	
고 객 주 소		

- 본 제품은 소비자원 소비자 피해보상규정에 따라 고객의 정당한 피해를 보상에 드립니다.
- 당사의 서비스를 원할 경우, 고객상담실로 연락 주시기 바랍니다.
- 기정용이 아닌 영업용도(영업활동, 비정상적인 사용환경 등)로 사용되는 경우 보증기간이 반으로 단축됩니다.
- 본 보증서는 국내에서만 유효합니다.

### ■ 무상수리 서비스

구 분	소비자 피해 유형	보상내역	
		보증기간 이내	보증기간 이후
정상적인 사용상태에서 자연발생한 성능, 기능상의 하자 발생 시	구입 후 10일 이내에 중요한 수리를 요할 때	제품교환 또는 구입가 환불	해당없음
	구입 후 1개월 이내에 중요한 수리를 요할 때	제품교환 또는 무상수리	
	교환된 제품이 1개월 이내에 중요한 수리를 요하는 고장발생 시	구입가 환불	
	교환 불가능 시		
	제품 구입 시 운송과정 및 제품설치 중 발생된 피해 시	제품교환	유상수리
	보증기간 이내에 하자 발생 시	무상수리	
	동일하자로 3회째 고장 발생 시	제품교환 또는 구입가 환불	
	여러 부위 수리 후 5회째 고장 발생 시		
	수리 불가능 시		
	수리용 부품을 보유하고 있지 않아 수리가 불가능한 경우		
소비자가 수리 의뢰한 제품을 사업자가 분실한 경우		정액 감가상각 금액의10%가산	
소비자의 고의, 과실에 의한 고장 발생 시	수리가 가능한 경우	유상수리	
	수리용 부품을 보유하고 있지 않아 수리가 불가능한 경우	유상수리에 해당하는 금액 징수 후 제품교환	

### 유상수리 서비스

- 천재지변(화재, 염해, 가스, 지진, 풍수해 등) 및 사용환경에 의해 고장이 발생한 경우	유상수리	유상수리
- 사용전원의 이상 및 접속기기의 불량으로 인한 고장이 발생한 경우		
- 당사 서비스센터의 기사가 아닌 사람이 수리 또는 개조하여 고장이 발생한 경우		
- 사용상 정상 마모되는 소모성 부품을 교환하는 경우		
- 기타 제품자체의 하자가 아닌 외부원인으로 인한 경우		
- 고객의 요구에 의한 제품의 이동, 이사등으로 인한 재설치 할 경우		

### 제품별 품질보증기간 및 부품보유기간

제 품	품 질 보 증 기 간	부 품 보 유 기 간
	제품 구입일로부터 1년	7년



**고객상담실 1577-8399**

판매원: 주식회사 하이엔스  
서울 서초구 서초동 1364번지 기양빌딩 4층